

17-04-2023

~

Lunchlezing AGV

(een toolbox voor)
meervoudige waardecreatie

Bedrijfstakonderzoek

KWR

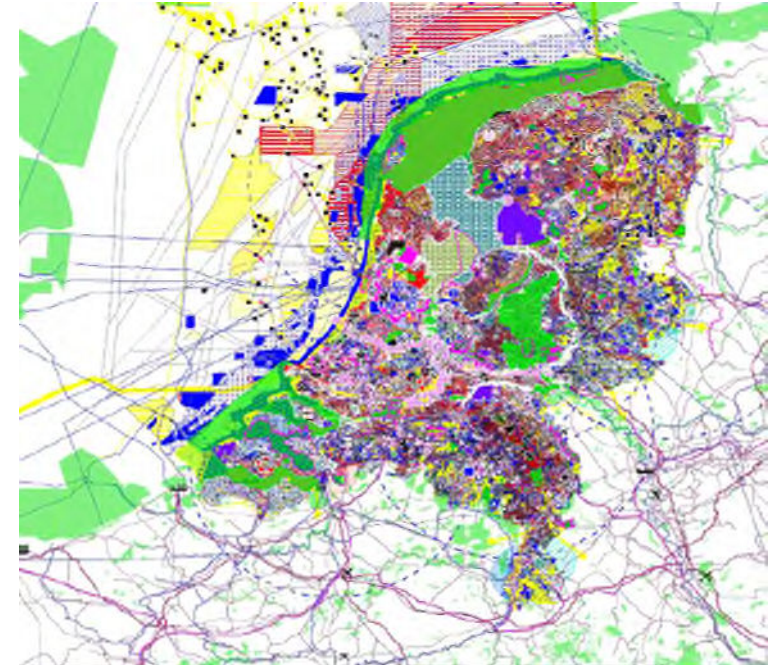
Bridging Science to Practice

~
Meervoudige Waardecreatie
en Integraal Werken

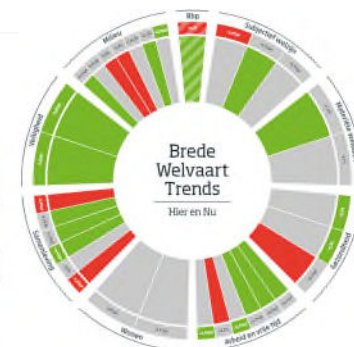
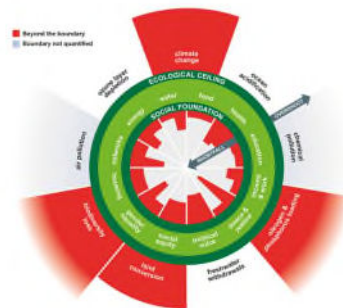
Waaron Meervoudige Waardecreatie?

Trends & ontwikkelingen

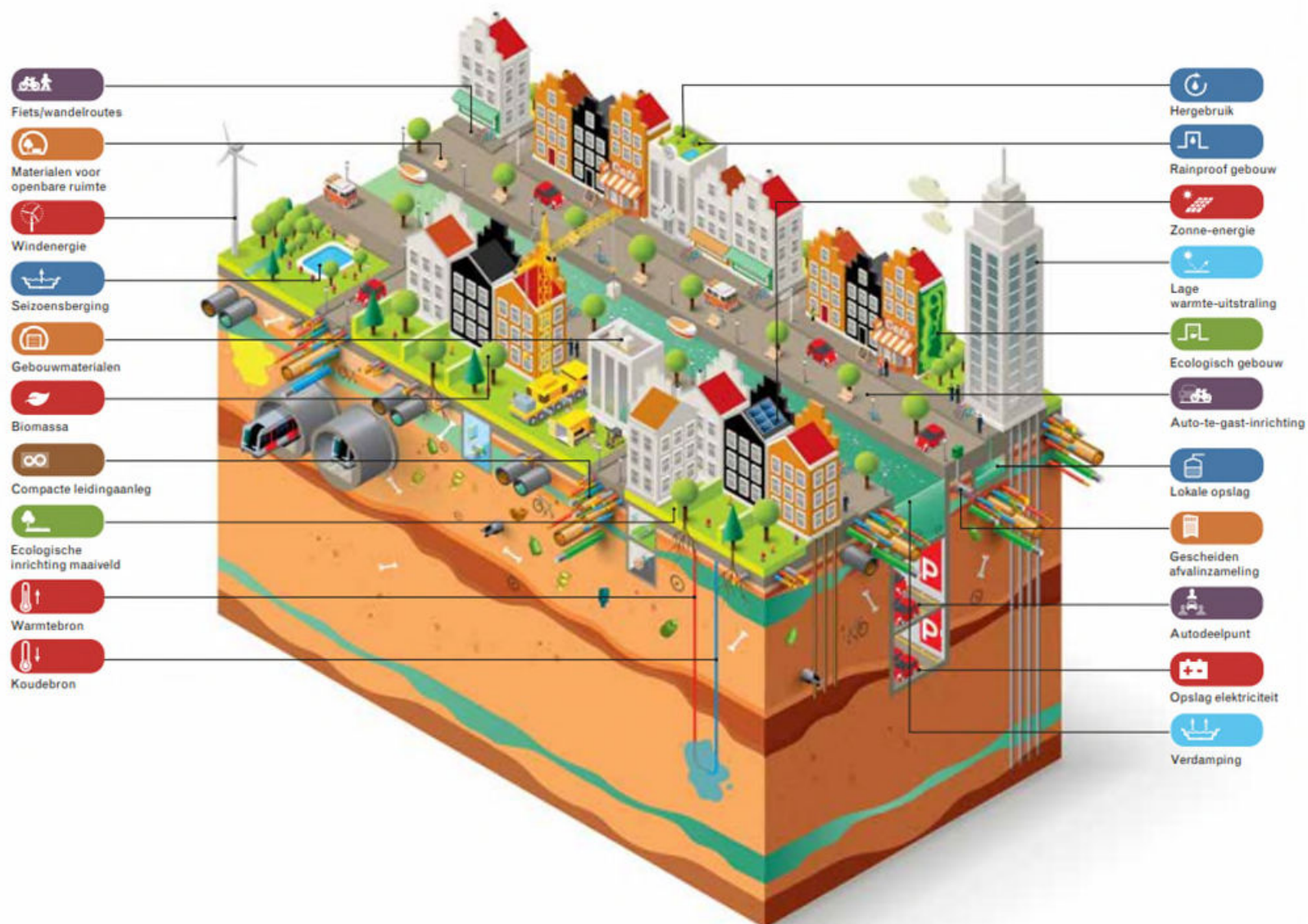
- Beperkte ruimte en veelvoudige (transitie)opgaven, zoals woningbouwopgave, klimaatadaptatie, watertransitie, energietransitie, biodiversiteit, infrastructurele vervangingsopgave, stikstofopgave
- ‘Omgevingsinclusief’ beleid NOVI = multifunctioneel ruimtegebruik
- Water en Bodem Sturend
- Breder Waarden (Donut Economie, SDG’s, Brede Welvaart)
- Verplichting om breder te waarden, meten en rapporteren (EU CSRD Compliance, 2025)



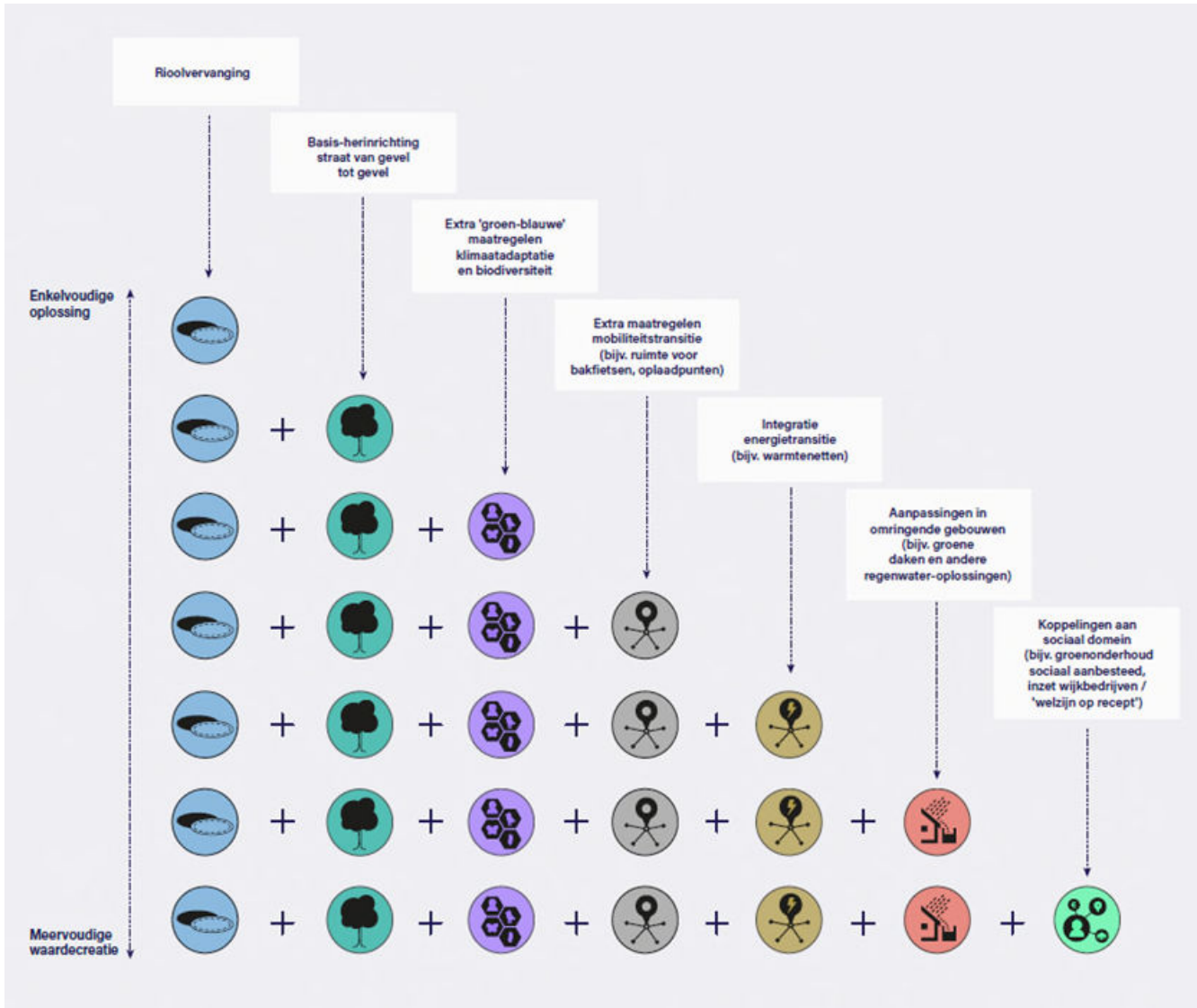
(Kort, 2022)



Meerdere opgaven in het stedelijke gebied



Wat is Meervoudige Waardecreatie?



Het realiseren van meerdere maatschappelijke waarden of doelen met één budget.

Een voorbeeldproject; de N200



VEILIGE DIJK

De N200 (Haarlemmerweg) loopt over een oude dijk uit de 17e eeuw. De dijk was op een aantal punten verzakt. Daarom brachten we hem weer op hoogte.

[Meer over Veilige dijk >](#)



GEBIEDSONTWIKKELING SLOTERDIJK

Sloterdijk als woon-werkwijk: beter verbonden met het omliggende gebied en met meer ruimte voor fietsers en voetgangers.

[Meer over Gebiedsontwikkeling Sloterdijk >](#)



LEVERING DRINKWATER

Door de dijk onder de Haarlemmerweg liepen de eerste en oudste drinkwatertransportleidingen van Nederland. De leidingen zijn een voor een vervangen.

[Meer over Levering drinkwater >](#)



BETERE INRICHTING IN HALFWEG

De Nieuwe N200 past beter bij het dorpse karakter van Halfweg. Het verkeer rijdt er over een nieuwe Boezembrug en langs de weg komt meer groen.

[Meer over Betere inrichting in Halfweg >](#)



WERK AAN DE WEG

Het wegdek van de N200 was aan vervanging toe. De weg kreeg stiller asfalt en veranderde vanaf de Seineweg in een stedelijke weg met een maximumsnelheid van 50 km/h.

[Meer over Werk aan de weg >](#)



ONTSLUITING TWEE NATUURGEBIEDEN

De nieuwe ecopassage onder de Nieuwe N200 legt de laatste verbinding in het netwerk van natuurgebieden ten zuidwesten van Amsterdam.

[Meer over Ontsluiting twee natuurgebieden >](#)



Kennisactie
programma

samen vernieuwend organiseren

Meervoudige Waardecreatie vraagt om integrale samenwerking

Kenmerken

- Breder kijken en *gebiedsgericht* naar de verschillende opgaven
- Met partners op zoek naar slimme combinaties en integrale oplossingen
- Vanuit verschillende *perspectieven* naar plannen, projecten en ontwikkelingen kijken
- *Verschillende tijdschalen* (korte, middellange en lange termijn) bij het bepalen van impact of waarde
- (vermeden) *negatieve impact* expliciet maken

Lessen uit de praktijk



N200



Ontsluiting twee natuurgebieden

Gebiedsontwikkeling Sloterdijk



Levering drinkwater

Betere inrichting in Halfweg



Werk aan de weg

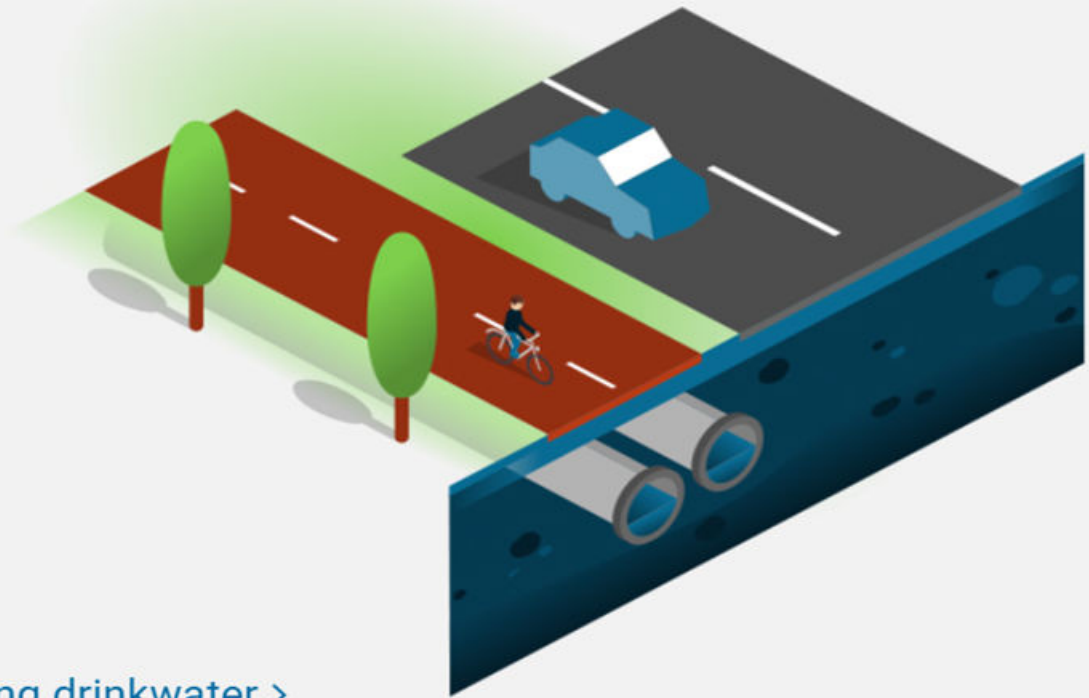
Een veilige dijk



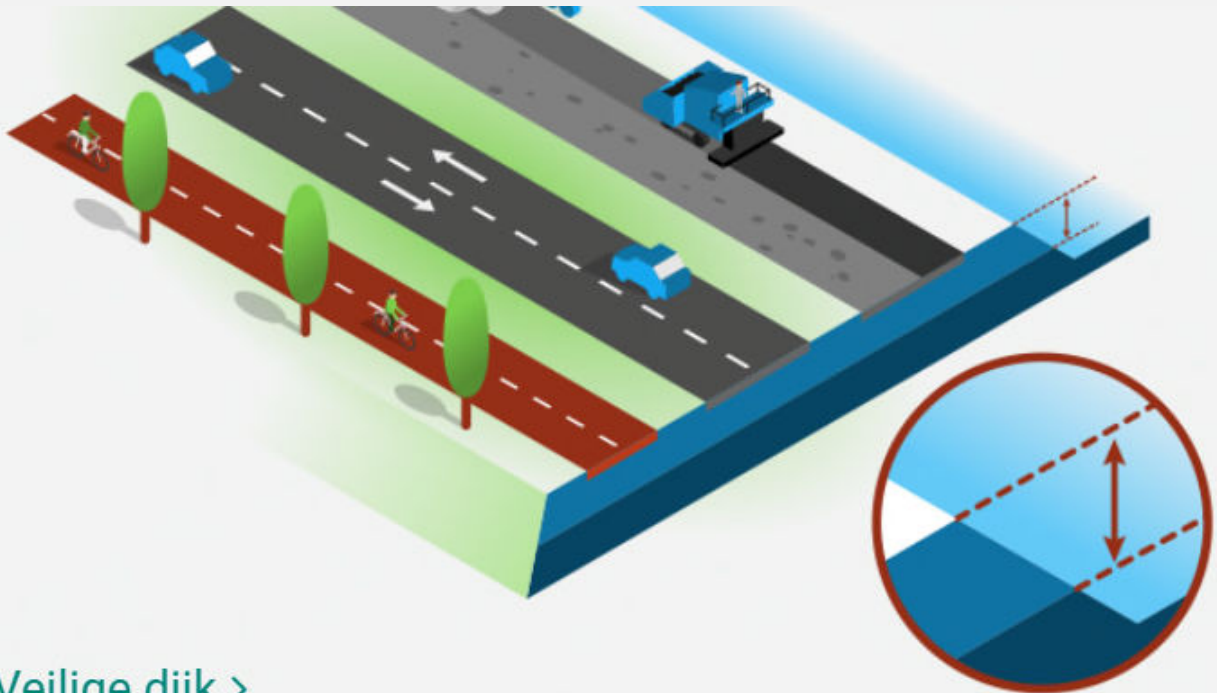
Opgaven verbonden



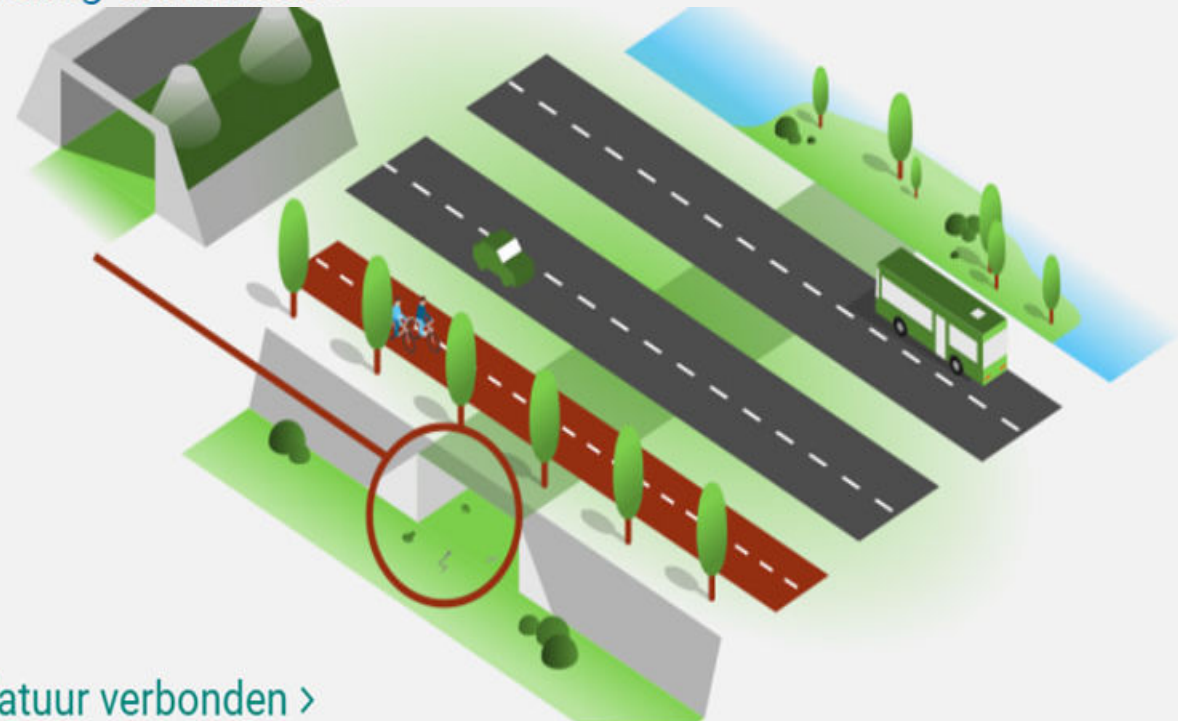
Gebiedsontwikkeling Sloterdijk >



Levering drinkwater >



Veilige dijk >



Natuur verbonden >

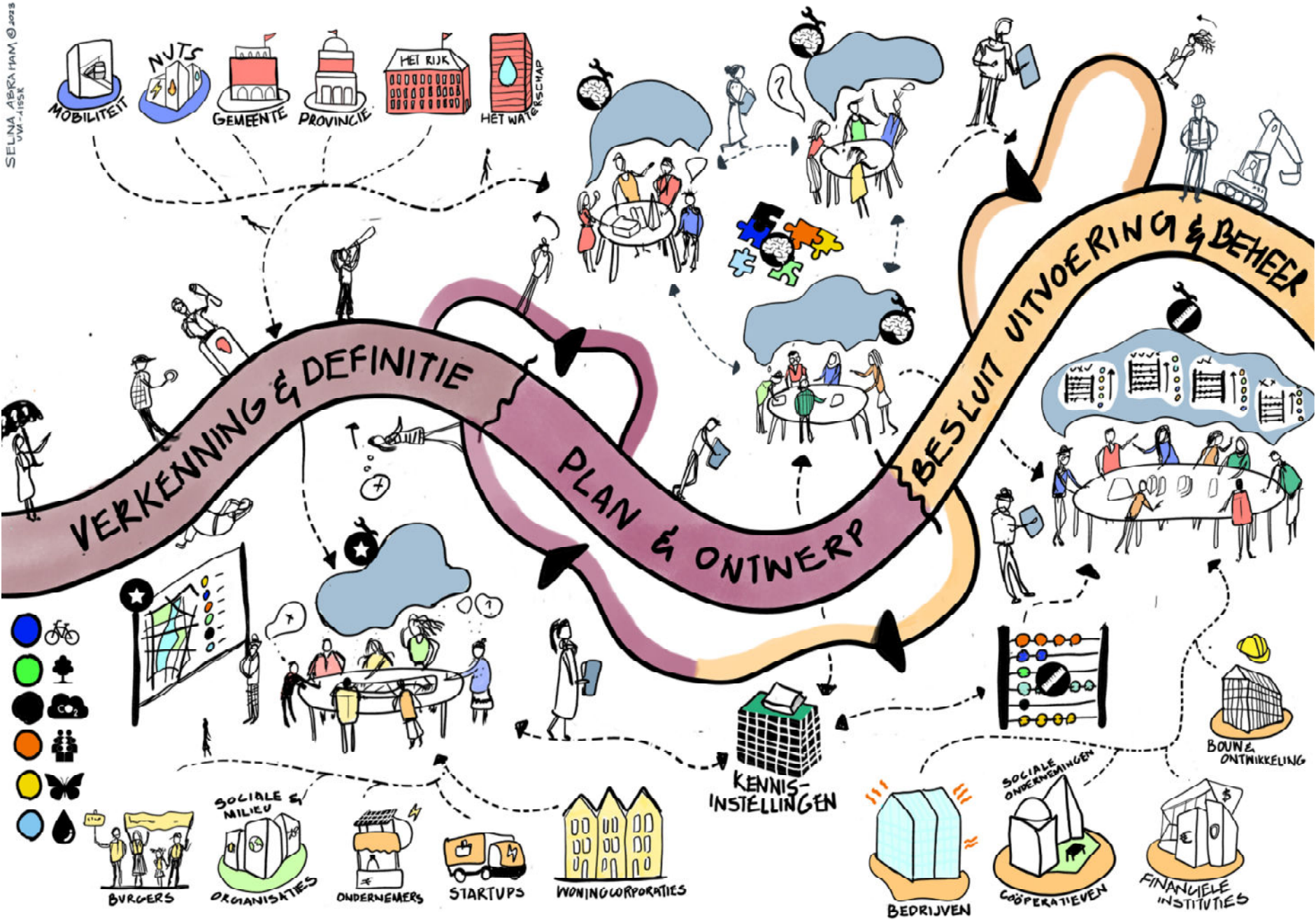


Amstelstad

Waardecategorie	Waarde/baten (lange termijn)	Toelichting	Mantelbuis onder bomen/water	Mantelbuis-put-constructie	(Boog)boring	Gestapelde ligging / (on)diepere ligging	Twinpipe
Sociaal	Relatie met partners in fysieke domein	Verbetering samenwerking en/of wederzijds begrip tussen partijen die actief zijn in het gebied					
	Relatie met burgers & bedrijven in omgeving	Vermindering overlast en/of verbetering wederzijds begrip (o.a. BLVC) tussen burgers en bedrijven enerzijds en de partijen die betrokken zijn bij aanleg en beheer van de techniek					
	Gezondheid & welzijn omwonenden en bezoekers	Bijdrage van de techniek aan lichamelijk en geestelijk welbevinden van omwonenden en bezoekers (voorkomen hittestress, ruimtelijke kwaliteit gebied)					
	Kennisontwikkeling eigen organisatie	Bijdrage aan ontwikkeling kennis en competenties (bijv. t.a.v. techniek, samenwerking) van de betrokken partijen					
Ecologisch	Kwaliteit van de leefomgeving	Bijdrage aan groen-blauw structuur, biodiversiteit en luchtkwaliteit bovengronds					
	Vitaal bodem- & grondwatersysteem	Bijdrage aan verbetering kwaliteit bodem en grondwater (zie Soil Health Index)					
	Klimaatbestendig	Bijdrage aan aanpassing aan een veranderend klimaat (o.a. hittestress, rainproof, bodemdaling)					
	Klimaatneutraal	Bijdrage aan het voorkomen van klimaatverandering (bijv. uitstoot broeikasgassen)					
	Materiaalgebruik & circulariteit	Verminderd of circulair gebruik van materialen, energie en water					
Financieel	Aanlegkosten	Investeringskosten van aanleg constructie inclusief kabels en/of leidingen					
	Beheer- en onderhoudskosten	Mate waarin kosten voor beheer en onderhoud worden beïnvloed bij toepassing van de techniek (b.v. toegankelijkheid, omvang (graaf)werkzaamheden, risico's op schade tijdens uitvoering beheer of onderhoud)					
	Vermeden kosten	Mate waarin bij vervanging/aanpassing nutsinfrastructuur minder kosten hoeven te worden gemaakt					
	Vermeden kosten omgeving	Breder inzicht in kosten en baten, b.v. vermeden productiviteitsverlies a.g.v. opbrekingen					



~
Een toolbox met tools,
kennis en praktijkverhalen



'In de geest van de Omgevingswet moeten we bij elke ontwikkeling sturen op optimale maatschappelijke waarde in plaats van het maximum resultaat voor een deelbelang.'

College van Rijksadviseurs

Toolbox de 'Waardengenerator'



Kennisactie
programma

KWR

Waardegenerator: een toolbox voor meervoudige waardecreatie

Welkom bij de Waardegenerator: een toolbox voor meervoudige waardecreatie. **Hier vindt u instrumenten om meervoudige waardecreatie toe te passen in projecten en in uw organisatie.** **Meervoudige waardecreatie** gaat over het creëren van synergie tussen maatschappelijke opgaven: hoe komen we samen tot slimme gecombineerde (integrale) oplossingen die meer waarde(n) vertegenwoordigen dan enkelvoudige of sectorele oplossingen? Bij meervoudige waardecreatie kijk je niet alleen naar een breed pallet aan waarde(n) - financieel, sociaal, ecologisch - maar ook naar manieren waarop deze tot stand komen. Wat is er nodig om tot slimme, meervoudige oplossingen te komen? Wat kom je dan onderweg allemaal tegen? En hoe ga je daarmee om?

Met de instrumenten en kennis uit de Waardegenerator kunt u vorm geven aan projecten en (leer)trajecten om tot meervoudige waardecreatie te komen. De waardengenerator is opgebouwd uit vier onderdelen met instrumenten. Er zijn instrumenten voor 'Leren & Veranderen' in organisaties en multidisciplinaire teams, en instrumenten ter ondersteuning van drie verschillende projectfasen I) 'Verkenning & definitie' II) 'Plan & Ontwerp' en III) 'Besluit, beheer & uitvoering'. U kunt de waardengenerator op drie manieren gebruiken:

1. Navigeer via de **vier onderdelen** naar geschikte tools voor uw eigen project en organisatie
2. Verken alle **tools** op de overzichtspagina en selecteer twee tot vier tools om een project in te richten
3. Laat je inspireren door de **praktijkverhalen** en lees hoe anderen in de praktijk werken aan meervoudige waardecreatie

Leren &
veranderen

Verkenning &
definitie

Plan &
ontwerp

Besluit uitvoering
& beheer

www.kennisactiewater.nl/mwvc

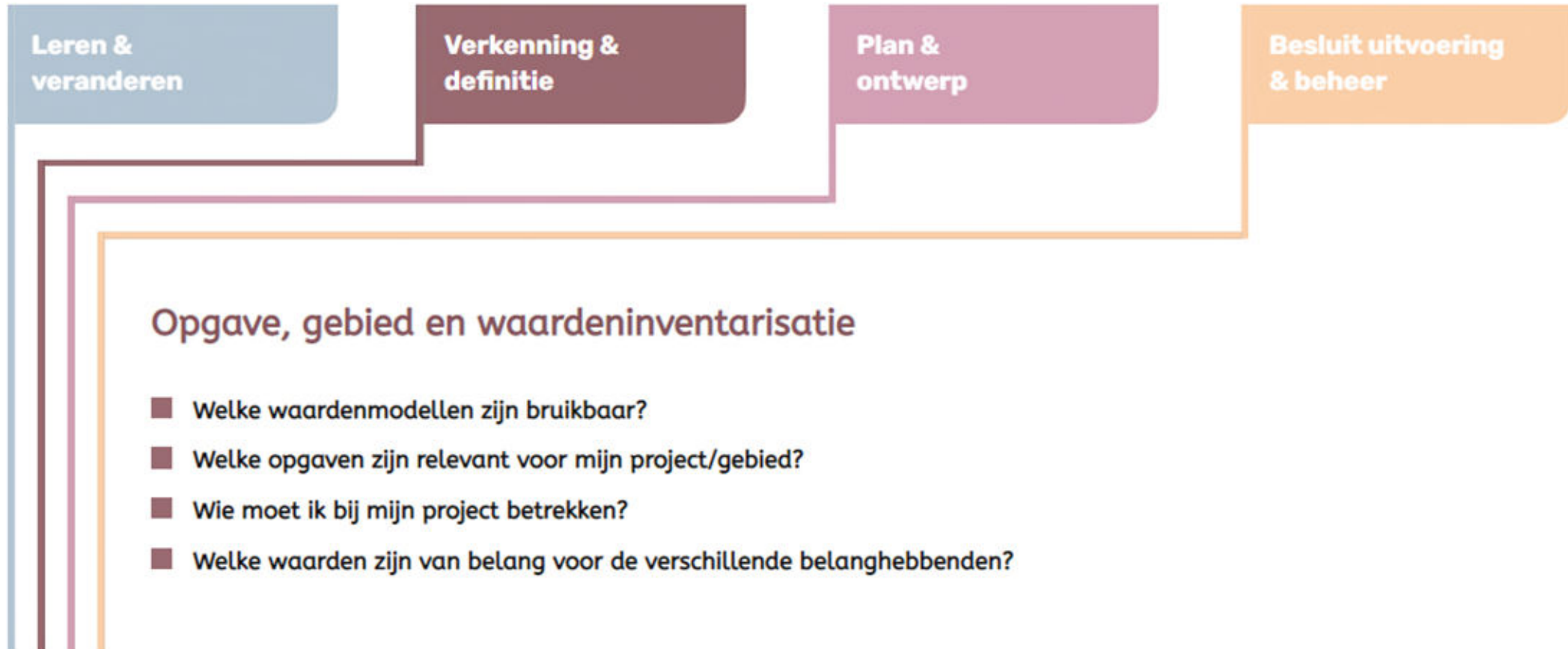


Verkenning & definitie

Bij meervoudige waardecreatie gaat het om denken, ontwerpen en doen. Verkenning en definitie staat in het teken van denken, maar dan wel in een open gesprek met samenwerkingspartners. **Er wordt gezamenlijk verkend wat de belangrijkste maatschappelijke opgaven rond een project zijn en wat de behoeften en waarden van de belangrijkste actoren zijn.** Zo kan gezamenlijk een probleemdefinitie worden gemaakt en de scope van het project worden vastgesteld. Ook is het in deze fase van belang om vooruit te kijken naar de fase van ontwerpen en doen en de rol die elk van de partijen wil, moet en kan spelen in de samenwerking. **De uitdaging in deze fase is om breed te verkennen wie, met welke waarden en doelen aan welke opgaven wil werken, maar ook te 'trechteren' en te besluiten wat géén onderdeel zal zijn van de plan & ontwerpfase.**

Aan het einde van deze fase is verkend

- Wie deel uitmaakt van de coalitie
- Aan welke opgaven de coalitie wilt werken
- Welke waarden en doelen als uitgangspunten worden meegegeven voor het ontwerpen van integrale oplossingen



Verkenning & definitie

Welke waarden zijn van belang voor de verschillende belanghebbenden?

Om goed samen te werken helpt het als partijen van elkaar weten welke waarden ze belangrijk vinden en waarom. De waardenmodellen reiken verschillende inhoudelijke waarden op basis waarvan dit gesprek gevoerd kan worden, maar er zijn ook tools die kunnen ondersteunen met het voeren van dit gesprek.

Na deze brede verkenning bij verschillende belanghebbenden kan een (waarden)coalitie bepalen aan welke waarden ze gezamenlijk willen gaan werken. Deze waarden kunnen vervolgens vertaald worden naar uitgangspunten voor de plan & ontwerpfase en vormen ook het kader die ten grondslag ligt aan de toetsing van de ontwerpen en plannen. In de verdere samenwerking kan altijd naar deze waarden worden terugverwezen. Ze vormen de basis van de (waarden)coalitie en kan mogelijk wijzigen wanneer de samenstelling van de coalitie verandert.

Omgevingscanvas



Het Omgevingscanvas is een procesmethode voor sociale innovatie bij meervoudige waardecreatie. Het Omgevingscanvas ondersteunt projecten met een praktisch template om op een systematische manier inzichtelijk te krijgen welke visies verschillende actoren,

[Bekijk deze tool →](#)

Value Mapping



De Value Mapping Tool helpt bij 'duurzame bedrijfsmodellering' - het proces van het bedenken van nieuwe duurzame bedrijfsmodel ideeën.

[Bekijk deze tool →](#)

Waardenkaarten



Het maken van waardenkaarten is een toegankelijke manier om bewoners, ondernemers en andere actoren in een gebied te betrekken bij

[Bekijk deze tool →](#)

Verkenning & definitie

Omgevingscanvas

Terug naar Waardegenerator

Nut en ondersteuning

Gebruik

Praktijkverhalen

Het Omgevingscanvas

Projectnaam: _____ De beoogde plek: _____ Datum: _____

Project	Mogelijkheden & Bedreigingen	Plek
<p>Activiteiten & behoeften Over welke activiteiten gaat dit project? In welke behoeften voorziet het project?</p>	<p>Past het project bij de plek of botsen er zaken? Tot welke mogelijkheden en bedreigingen leidt het totaal aan belangen en motieven die spelen rond de plek en in het project? Waar moet je allemaal rekening mee houden?</p>	<p>Activiteiten & betekenis Hoe wordt de plek nu al gebruikt? Welke betekenis heeft de plek nu al? (Los van het project)</p>
<p>Mensen & organisaties Wie zijn er (potentieel) betrokken als gebruiker van dit project? En wie bij de realisering?</p>		<p>Mensen & organisaties Door wie of wat wordt de plek op de genoemde manier gebruikt? Voor wie heeft de plek de genoemde betekenis?</p>
<p>Middelen Wat is er nodig voor het project? Denk bijvoorbeeld aan tijd, materiaal, kennis van mensen en organisaties en kenmerken van de beoogde plek.</p>		<p>Middelen Welke middelen biedt of worden geïnvesteerd in de plek voor het beschreven gebruik en de beschreven betekenis?</p>
<p>Motivatie Wie zet welke middelen in en met welke motivatie?</p>		<p>Motivatie Waarom gebruiken de betrokkenen de bovenstaande middelen juist op deze plek? Of waarom investeren ze hierin?</p>
<p>Verantwoording & Verhaal Tot welk verhaal leidt bovenstaande analyse? Is met dit verhaal de inzet van de benodigde middelen te realiseren en verantwoorden naar de relevante belanghebbenden? Zo niet, wat ontbreekt nog, moet nog verder worden doordacht of besloten?</p>		

Regenboog van Kennis

Het Omgevingscanvas. In het omgevingscanvas zijn vragen opgenomen die ingaan op de meervoudige waarden die het toekomstige project beoogd en die nu op de plek bestaan. Het veld mogelijkheden en bedreigingen biedt ruimte om synergiën en conflicten tusse

Praktijkverhalen

Afwegen binnen het Integraal Gebiedsplan Wallengebied

In het Wallengebied in de binnenstad van Amsterdam komen allerlei opgaven en ambities samen. Belangrijke stakeholders werken samen aan een Integraal Gebiedsplan voor de aanpak van de Openbare Ruimte en Ondergrond. Daarbij worden de verschillende afwegingen ook gezamenlijk gemaakt: Welke opgaves nemen we wel en niet mee? Welke scenario's en/of straatprofielen voldoen het best aan de gezamenlijke ambities en kaders? En hoe verdeel je de kosten en de baten?



Figuur 1: De contouren van de het Wallengebied, in de binnenstad van Amsterdam

Vraagstuk

In het Wallengebied in de binnenstad van Amsterdam (figuur 1) wordt groot onderhoud aan de openbare ruimte gepleegd alsmede een groot aantal kademuren hersteld en bruggen vervangen. Een uitgelezen moment om allerlei andere opgaves in één keer mee te nemen, want de ingrepen zijn dusdanig groot dat de gehele straat en ondergrond wordt blootgelegd. Maar welke opgaves neem je al wel mee en welke niet? Hoe geef je al die opgaves een plek in een gebied dat zo intensief wordt gebruikt? En hoe verdeel je de kosten (en baten) van zo'n gezamenlijke aanpak? Het is uitdagend een passend plan te maken voor het Wallengebied. De grachtengordel is aangemerkt als UNESCO Werelderfgoed, toerisme zorgt voor een grote druk op de openbare ruimte, en het gebied kent veel verschillende eigenaren.

Er is gekozen voor de werkwijze van een Integraal Gebiedsplan (IGP) gericht op groot onderhoud aan de Openbare Ruimte en Ondergrond. Bij een IGP worden alle opgaves en budgetten van de deelnemende partijen "op een hoop gegooid" en van daaruit een integraal ontwerp gemaakt. Hierop wordt regie gevoerd door de Gemeente Amsterdam (afdeling Verkeer en Openbare Ruimte, V&OR). Alle partijen dragen bij vanuit hun eigen opgaves, en dragen ook een deel van de algemene kosten.

~
In gesprek



Groningehaven 7
3433 PE Nieuwegein
The Netherlands

T +31 (0)30 60 69 511

E info@kwrwater.nl

I www.kwrwater.nl



@KWR_Water



KWR



KWR_Water




Fabi van Berkel

Fabi.van.berkel@kwrwater.nl
0652826058



Henk-Jan van Alphen

Henk-Jan.van.alphen@kwrwater.nl
0655281776